

la Compagnie du Chien Jaune  
PRÉSENTE

# BALLADE **en** PRÉ(s)-VERT(s)



Conception & Mise en Scène

**Valérie ZIPPER**

Avec

**Émilie CANONGE**

**Frédéric GIGNOUX**

**Bernard ROZET**

Scénographie

**Aude VANHOUTTE**

Création lumière

**Gilles FAURE**

Costumes

**Anne DUMONT**



villeurbanne



# INTRODUCTION

## LE PROJET

*Ballade en Pré(s)-Vert(s)* est une invitation à la découverte du Prévert qui ne s'apprend pas sur les bancs de l'école, un aperçu de la densité, de la diversité, de l'étendue de l'œuvre du scénariste des *Enfants du paradis*, qui est aussi le génial inventeur des *cadavres exquis*. Il y a le Prévert de l'imaginaire collectif, celui du Cancre et des Feuilles mortes et il y a l'autre, le libertaire, subversif, antimilitariste et anticlérical.

C'est ce Prévert-là, moins populaire, que Valérie Zipper a eu envie d'explorer.

## Il, Elle et Lui

Ils sont trois. Ils sont... Sur *Le quai des brumes*, ou sur *L'île des enfants perdus*. Comme dans une bulle, les personnages vivent un *Drôle de drame* qui les mène jusqu'aux *Portes de la nuit*. Et puis lorsque *Le jour se lève*, c'est la fin du *Voyage Surprise*.

Les scénarios et dialogues de ces chefs-d'œuvre du cinéma français sont tous signés Jacques Prévert.

Les personnages, construits à partir de ceux rencontrés dans l'œuvre du poète, sont tendres, féroces, joyeux et tristes, inattendus, surprenants, surréalistes et poétiques. Ils se disent, se dédisent, médisent, ils jouent avec les mots, déconstruisent le langage figé, s'attaquent aux expressions toutes faites, et quand ils ne peuvent pas parler, ils chantent.

En 1946, avec la publication du recueil inattendu *Paroles*, le premier d'une longue série, Prévert, l'intarissable causeur, est à l'aube d'une immense notoriété poétique.

Ce spectacle musical est un *Fatras* d'humour surréaliste, de poésie, de musique, de mots et jeux de maux.

## L'AUTEUR

**Jacques Prévert** est un poète, né le 4 février 1900 à Neuilly-sur-Seine, et mort le 11 avril 1977 à Omonville-la-Petite (Manche).

Auteur de recueils de poèmes, parmi lesquels *Paroles* (1946), il devint un poète populaire grâce à son langage familier et à ses jeux sur les mots. Ses poèmes sont depuis lors célèbres dans le monde francophone et massivement appris dans les écoles françaises.

Il a également écrit des sketches et des chœurs parlés pour le théâtre, des chansons, des scénarios et des dialogues pour le cinéma où il est un des artisans du réalisme poétique. Il a également réalisé de nombreux collages sonores à partir des années 1940.





# JACQUES PRÉVERT

**« Je suis un artisan, j'écris pour faire plaisir à beaucoup et en emmerder quelques-uns »**

Jacques Prévert

Le poète le plus populaire de son siècle serait-il méconnu ? En tout état de cause force est de constater qu'on ne mesure pas toujours l'étendue et la portée de son œuvre.

L'œuvre de Prévert, si elle est accessible à tous, est assez subtile pour défier les sagacités les plus aiguisées : les longs poèmes sont d'une construction complexe, truffés de références culturelles, de critiques sur le langage et ses signes. Dialogues, récits, collages, poésie et prose se côtoient, les genres sont mêlés. On y distingue cependant une tendance au mélange du réel et surréel. Le style de Prévert est quelque fois très marqué par l'esthétique cinématographique, souvent très proche aussi de la pratique des collages qui eux-mêmes ne sont pas sans rapport avec les montages filmiques.

Prévert affectionne terriblement la destruction - reconstruction du langage, le détournement des clichés langagiers et des lieux communs. Les aphorismes sont souvent, eux aussi, l'occasion de s'amuser avec les mots **« Quand quelqu'un dit : je me tue à vous le dire! Laissez-le mourir »** Spectacle

L'humour, les jeux de mots, sont omniprésents  
**« je vous salis, ma rue », « martyr, c'est pourrir un peu »**

Le puzzle, chez Prévert, est un éclatement des formes et des normes puis libre reconstitution, les morceaux ne sont pas destinés à reconstituer un ensemble préétabli. Le puzzle comme le collage, révèle l'aspect fragmentaire du monde et manifeste le désir de trouver une unité

Ce qui caractérise peut-être le mieux Prévert, c'est son refus des définitions. Comme il refusera toujours, malgré ses prises de position, de s'engager au Parti communiste, car - dit-il - on l'y mettrait « dans une cellule », il rejettera toujours l'appellation de « poète ». Car pour lui, définir, c'est figer. Il préfère pour sa part la liberté, le mouvement. Sa non-définition de la poésie en dit long :

**« La poésie, c'est ce qu'on rêve, ce qu'on imagine, ce qu'on désire et ce qui arrive, souvent. La poésie est partout comme Dieu est nulle part. La poésie, c'est un des plus vrais, des plus utiles surnoms de la vie. »**

# NOTE D'INTENTION

J'ai conçu *Ballade en Prés(s)-Vert(s)* avec le plaisir d'une enfant face à un puzzle dont les pièces éparses donnent le tournis et l'impression que l'assemblage n'est pas indispensable pour créer un univers.

J'ai choisi des bribes, des passages, des morceaux qui me sont chers et qui m'accompagnent depuis longtemps. J'ai créé trois personnages qui sont fissurés, blessés, gris parce que seuls, mais qui ont en eux une forme de folie douce, une irrésistible envie de vivre, de rire, de partager, de jouer, et qui reprennent des couleurs dès lors qu'ils cessent de soliloquer.

Il, Elle et Lui, sont à l'image de ces adultes que Prévert aimait dépeindre : des êtres pas complètement dans les clous, hors de ce qui est décrété être la norme ! Ils sont poètes, Ils sont enfants, Ils sont gais et tristes, ils n'ont pas d'âge.

Le décor dans lequel ils évoluent le temps de cette ballade, rappelle celui du film de 1946 *Les portes de la nuit* de Marcel Carné, scénario, adaptation et dialogues, Jacques Prévert : un chantier désaffecté, un lieu d'errance qui n'appartient à personne seulement à ceux qui choisissent d'y vivre, d'y poser leurs valises le temps de respirer, le temps d'aimer, le temps de chanter, le temps de se raconter.

J'ai conçu *Ballade en Prés(s)-Vert(s)* avec le désir de mettre au jour un Jacques Prévert peu connu, celui des dialogues de cinéma, des textes en prose, celui des jeux de mots et autres citations... Avec au fond de moi la secrète ambition de partager le plaisir de la découverte de l'immensité et la diversité de l'œuvre de Jacques Prévert. Cet écrivain hors normes, pose un regard poétique et pourtant extrêmement lucide sur le monde et les êtres. Écologiste avant l'heure il est amoureux de la liberté, de l'amour, des gens simples, de l'enfance. Il dépeint avec un humour grinçant l'hypocrisie d'une société qui triche et se dément. D'une brutale actualité certains de ces textes pourraient être écrits aujourd'hui.

J'ai souhaité que cette *Ballade* propose les deux sens du mot qu'il soit écrit avec **1 ou 2 L**.

Avec **1 L**, on chemine sur le sentier des errances poétiques des personnages : de jeux de mots en joutes de maux, on évolue dans un univers tantôt poétique et drôle, tantôt cinglant et sans concession.

Avec **2 L** (Ailes), on s'envole, on fredonne des mélodies souvent composées par l'ami de Prévert, Joseph Kosma, ce sont parfois des textes tendres mais aussi des coups de poings, de pieds, de gueule, le tout enrobé d'humour surréaliste.

Valérie ZIPPER décembre 2019

ce

système

métrique

m'

étrique

Un nouvel élément nous occupe depuis quelques semaines, une nouvelle péripétie qui arrive par ricochet dans notre histoire.

HT

17 → 23

# ÉTAPES DE CRÉATION

**2017 / 2019**

Résidence de Création à Villeurbanne dans le cadre d'une résidence Artistes à l'École (DRAC Auvergne Rhône-Alpes/ Ville de Villeurbanne).

Lieux : *Maison du Livre de l'image et du son* et *groupe scolaire Saint Exupéry* de Villeurbanne

**02/07/2018**

Présentation d'une étape de travail à la *MLIS* de Villeurbanne

**12/03/2019**

Dans le cadre du *Magnifique Printemps 2019*, présentation d'une étape de travail pour 8 classes du groupe scolaire Saint Exupéry de Villeurbanne

**Du 16 au 20/03/2019**


Résidence de création à l'*Espace Culturel La Traverse* (73)

**21/03/2019**

Présentation publique à l'*Espace Culturel La Traverse* (73)

**Du 14 au 26/ 01/ 2020**

Création au Théâtre des Marronniers Lyon (69)



## Production

Compagnie du Chien Jaune – Ville de Villeurbanne – Ville de Lyon  
Magnifique Printemps – Savoie Le Département

## Partenaires de production

La MLIS, Villeurbanne – Le Théâtre des Marronniers, Lyon  
L'Espace Culturel La Traverse, Le Bourget du Lac – DRAC Auvergne Rhône-Alpes



# CONTEXTE DE CRÉATION

## Résidence d'Artistes à l'école

### Inventaire à la Prévert

Dans le cadre d'une convention pluriannuelle en faveur de l'éducation artistique et culturelle, avec le Ministère de la culture et le Ministère de l'éducation nationale, la Compagnie du Chien Jaune s'installe en résidence pour 2 ans au sein du Groupe Scolaire Saint-Exupéry de Villeurbanne Saint-Jean. Le projet, autour de l'oeuvre de Prévert, propose aux enseignants et aux élèves de découvrir l'oeuvre du poète au travers d'actions d'éducation artistique et culturelle mêlant Théâtre, Musique et Art plastiques.

#### Année 1

11 classes mettent en voix, en jeu, en espace, en musique des textes choisis en concertation avec les équipes pédagogiques. La présentation des travaux à lieu sur une scène en plein air dans la cour de l'école le 13 Juin 2018.

#### Bilan

250 enfants investis, 350 spectateurs, une dizaine de parents impliqués dans le processus

#### Année 2

Création autour de l'*Opéra de la Lune* écrit par le poète, dans les domaines artistiques du théâtre, de la musique, et des arts plastiques. Ce projet implique l'ensemble des classes de l'établissement, et se construit avec le partenariat de la Maison du livre de l'image et du son. 11 classes préparent ensemble pendant 7 mois le spectacle *Le petit Opéra de la Lune* présenté au CCVA de Villeurbanne le 11 juin 2019

#### Temps fort

Le 11 mars 2019, dans le cadre du Magnifique Printemps (Printemps des poètes) la Compagnie du Chien Jaune présente aux élèves 40 mn du spectacle en cours de création *Ballade en Pré(s)-Vert(s)*

#### Bilan

11 classes investies, 500 spectateurs, un groupe de 20 parents et bénévoles participent à la création: fabrication des costumes lors d'ateliers de couture, soutien logistique et accompagnement.

Au cours des deux années d'implantation au sein du groupe scolaire les artistes, qui mènent les action EAC, travaillent en parallèle à la création du spectacle *Ballade en Pré(s)-Vert(s)* en partenariat avec la MLIS de Villeurbanne, l'Espace Culturel la Traverse du Bourget du Lac et La Savoie le Département.



# L'ÉQUIPE

## **Valérie ZIPPER**, conception – mise en scène

Durant une dizaine d'années, Valérie Zipper se forme auprès d'André Fornier, Manuel Antonio Pereira, Emilie Valentin, Michel Azama, Joël Jouanneau, Jean-Yves Picq. Pour la Compagnie du Chien Jaune qu'elle dirige, elle crée et met en scène des spectacles conçus pour les salles, l'espace public et les lieux non dédiés.

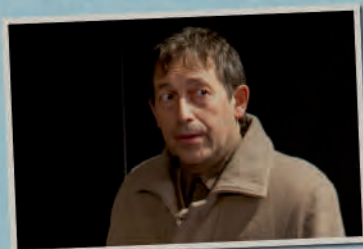
Son théâtre, résolument contemporain, se fabrique à partir de matériaux protéiformes, de textes d'auteurs, de témoignages, d'adaptations de romans dont *Le rapport de Brodeck* de Philippe Claudel. Elle crée avec le désir de mettre en poésie le monde et ses absurdités, de mettre en perspective l'Histoire et les problématiques sociales contemporaines, de porter un regard décalé sur les réalités du quotidien.

En 2008, elle fonde le festival Novembre des canuts, projet partagé avec les habitants et ancré dans le territoire d'implantation de la Compagnie du Chien Jaune. Elle accompagne ses créations d'un travail de médiation et d'éducation artistique et culturelle auprès de publics de tous horizons.



## **Emilie CANONGE**, COMÉDIENNE / CHANTEUSE

Emilie s'est formée à Avignon auprès de Gérard Gélas puis à Paris au sein de l'École Radka Riaskova. Elle travaille avec la Cie du Chien Jaune, La Cie les Recalés, Le Lien Théâtre et la Cie Le Fil. Depuis 2009, elle intervient en milieu scolaire et dans les entreprises autour du théâtre.



## **Bernard ROZET**, COMÉDIEN / CHANTEUR

Il est issu du Conservatoire d'Art Dramatique de Lyon. Il joue sous la direction de nombreux metteurs en scène: Sylvie Mongin Algan, Dominique Lardenois, Claude Lullé, Jean-Paul Lucet, André Fornier, Jean Sourbier, Daniel Pouthier.

En 1999, il crée sa compagnie : L'ÉQUIPE ROZET, avec la complicité de Jeanne-Marie Levy, soprano et Laurent Pillot, chef d'orchestre. Il signe de nombreuses mises en scène en France et à l'étranger.



## **Frédéric GIGNOUX**, MUSICIEN / CHANTEUR

Frédéric est diplômé du CNSM de Lyon. Chanteur, mais également percussionniste classique et batteur, il travaille avec l'Opéra de Lyon ou l'Orchestre National de Lyon. Il est membre de l'ensemble Broadway Station depuis sa création en 2013 au côté de Stéphanie Morales.

Création lumière : **Gilles FAURE**  
Scénographie : **Aude VANHOUTTE**  
Costumes : **Anne DUMONT**

# LA C<sup>IE</sup> DU CHIEN JAUNE

## LIGNE ARTISTIQUE

Créée en 2001, la Compagnie du Chien Jaune travaille en interaction permanente avec l'environnement dans lequel elle évolue. Elle est perméable aux lieux d'implantations, aux rencontres et aux événements qu'ils soient petits ou grands, notre théâtre est donc résolument contemporain et tend à interroger les enjeux de la société moderne.

Nous avons choisi de nous laisser traverser par les courants, d'être en prise avec le monde, de déplacer les regards, de questionner des thèmes comme le travail, l'altérité, d'interroger le passé et les faits historiques pour tenter de mieux voir aujourd'hui... Nous souhaitons garder la liberté de nous produire dans les salles de spectacle mais également, selon les projets, dans l'espace public et les lieux non dédiés.

Nos créations s'élaborent à partir de textes d'auteurs ou de romans mais aussi, grâce à des matériaux protéiformes : presse contemporaine, poèmes, biographies, correspondances, témoignages, travaux d'historiens et de chercheurs en sociologie, économie...

La Cie du Chien Jaune implique également les individus de manière active dans des projets artistiques partagés : intégration d'habitants dans le processus de création, implication du tissu associatif local, forte prise en considération du contexte historique et social du lieu.

Implantée à la Croix-Rousse, quartier historique des ouvriers en soie Lyonnais des années 1830, la Cie du Chien Jaune co-fonde en 2008 le festival Novembre des canuts.

Cet événement culturel et citoyen qui s'inscrit durablement dans le paysage culturel lyonnais, propose au tout public de redécouvrir l'histoire sociale et ouvrière textile de Lyon, au moyen de conférences, débats, visites guidées théâtralisées, spectacles, expositions et projections.



### **Les comédiens de la Compagnie du Chien Jaune**

Denis Déon, Julie Morel, Gilles Fisseau, Emilie Canonge, Steven Fafournoux, Renaud Béchet, Aurélien Serre, Loïc Rescanière, Alizée Bingöllü, Chloé Thorey, Bernard Rozet...

### **Les soutiens de la Compagnie du Chien Jaune**

Ville de Lyon, Mairie de Lyon 4, Grand Lyon Métropole, Ville de Béziers, Ville de Villeurbanne, Savoie Le Département

### **Ils collaborent avec la Compagnie du Chien Jaune**

Magali Chabroud, Natacha Paquignon, Anne Dumont, Gilles Faure, Antoine Garcia, Christophe Allègre, Florent Diara, Pierrem Thinet, François Thollet, Fred Demoor, Jean-Yves Auchère



# LES CRÉATIONS

## Conception et Mise en scène Valérie Zipper

### POUR LA SCÈNE

**2019/2020 – Le rapport de Brodeck** – adaptation pour la scène du roman de Philippe Claudel.

Avec le soutien de la Ville de Béziers, de La Ville de Lyon, du Théâtre des Franciscains, de l'Espace Culturel la Traverse, et du CHRD de Lyon

**2019/2020 – Ballade en Prés(s)-Vert(s)** – Création théâtrale et musicale autour de l'oeuvre de Prévert.

Avec le soutien de la Ville de Villeurbanne, de la MLIS de Villeurbanne, du Printemps des poètes, et de l'Espace Culturel la Traverse

**2018 – Le solitaire du ravin** – fresque théâtrale autour de la figure du mutuelliste Pierre Charnier. Création dans le cadre du festival Silk in Lyon et Novembre des canuts

**2016 – La Controverse Jacquard ou le procès d'un inventeur / Bouvery et Pétetin ou la controverse technologique** – Créations à la BM de la Part Dieu et aux Musées Gadagne dans le cadre du festival Novembre des canuts

**2016 – Iphigénie ou le péché des Dieux** – de Michel Azama. Avec le soutien de Pierre Alain Muet, de l'Espace culturel la Traverse (73), du conseil départemental de Savoie et du Théâtre de la Croix-Rousse

**2015 – Entrée Libre** – Spectacle musical et théâtral inspiré des cafés chantants et théâtres de sociétés des années 1830.

**2011/2012 – Goguette** – Cabaret social, théâtral et musical. Avec le soutien de la Région Rhône-Alpes, du Grand Lyon, de la Ville de Lyon, de la Spédidam, du Théâtre de la Croix Rouse et du Théâtre des Marronniers. Plus d'une trentaine de dates en Région Rhône-Alpes, reprise en Novembre 2015.

**2011 – C'est Mieux avec les Voisins !** – Projet danse / théâtre / musique franco-allemand créé avec des jeunes en insertion, représentations en France et en Allemagne, en partenariat avec la Compagnie Kat'chaça, avec le soutien de la DRAC Rhône-Alpes, de la Région Rhône-Alpes et de l'Europe.

### POUR L'ESPACE PUBLIC

**2017 – Guinguette poétique, de Pierre Dupont à Bernard Frangin** – Création poétique, théâtrale et musicale sur l'histoire des bistrots et des Bouchons Lyonnais, dans le cadre du Festival Tout l'Monde Dehors

**2014 – 1.8.3.4 Investigation-Insurrection** – 5 épisodes, 5 arrondissements de Lyon, pour une série policière théâtrale retraçant la révolte républicaine de 1834.

**2014 – La Croix-Rousse libérée** – Visite guidée théâtralisée suivie d'une Guinguette musicale, à l'occasion de la commémoration des 70 ans de la libération de Lyon.

**2013 – Explorations urbaines** – Visites théâtrales chez l'habitant, à la découverte des immeubles canuts et des trésors cachés de la Croix-Rousse.

**2013 – Aribus (recréation)** – Pièce de Laurent Van Wetter, théâtre de rue dans le cadre du Festival de théâtre de Saint Jean de Maurienne (Co-mise en scène Denis Déon)

**2011 – Sur les pas de la Révolte** – Déambulation urbaine évoquant la révolte des ouvriers en soie de 1831. Avec le soutien de la Ville de Lyon, de la Région Rhône-Alpes, du Conseil Général du Rhône et du Grand Lyon.

**2010 – La Seconde Moitié** – Triptyque déambulatoire dans un immeuble, sur l'histoire du travail des femmes. Avec le soutien de la Ville de Lyon, de la Région Rhône-Alpes, du Grand Lyon et de l'Espace 44

**INFOS et CONTACTS**

# **BALLADE en PRÉ(s)-VERT(s)**

**Création 2019/2020  
TOUT PUBLIC À PARTIR DE 8 ANS**

Conception et mise en scène

**Valérie ZIPPER**

avec

**Émilie CANONGE**

**Frédéric GIGNOUX**

**Bernard ROZET**

**Compagnie du Chien Jaune / Collectif la Machine**

7 rue Justin Godart 69004 Lyon

04 72 00 84 63 / [compagnie@chienjaune.eu](mailto:compagnie@chienjaune.eu)

[www.chienjaune.eu](http://www.chienjaune.eu)

N° de licence 2-118848

Président : Raymond Bulot

**Pierre-Marie SANGUARD**

Chargé de production

04 72 00 84 63 / [pierre@chienjaune.eu](mailto:pierre@chienjaune.eu)

**Valérie ZIPPER**

Metteure en scène

06 85 73 87 87 / [valerie@chienjaune.eu](mailto:valerie@chienjaune.eu)

## **Renseignements**

La fiche technique du spectacle, les devis et conditions de cession sont disponibles sur demande :

04 72 00 84 63 / [compagnie@chienjaune.eu](mailto:compagnie@chienjaune.eu)